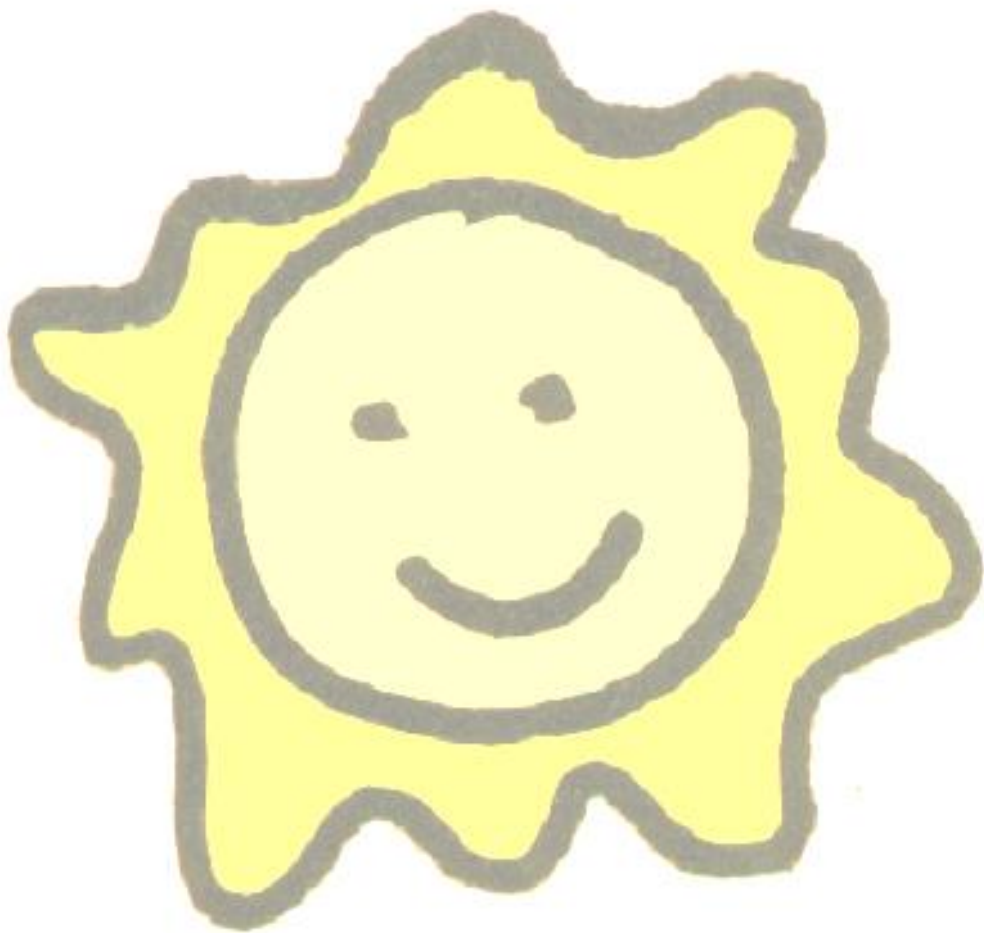


**PLA DE
REOBERTURA
SOL, SOLET...**



Aquest Pla d'actuació pretén començar el curs 2021- 2022 amb les màximes garanties, buscant l'equilibri entre protecció de la salut de les persones als centres educatius, la correcta gestió de la pandèmia i el dret de tots els infants a una educació de qualitat. Per a l'elaboració d'aquest Pla s'han tingut en compte les Instruccions de la Secretaria de Polítiques Educatives i el Pla d'actuació en el marc de la pandèmia elaborat pel Departament de Salut.

ÍNDEX

1. DIAGNOSI

2. ALUMNAT

2.1 Requisits

3. PERSONAL DEL CENTRE

4. ESPAIS

4.1 Espai de menjador

4.1.1 Migdia

4.1.2 Canvi de bolquers

4.2 Jardí

5. FLUXOS DE CIRCULACIÓ

5.1 Circulació dins del centre

6. MATERIALS

7. MESURES I RECOMANACIONS QUE CAL SEGUIR

8. HORARI

9. PLA DE NETEJA

10. ALTRES ACTIVITATS

10.1 Adaptació

10.2 Acollida matinal

10.3 Sortides i excursions

10.4 Punts d'alletament

11. PERSONAL EXTERN

12. GESTIÓ DE CASOS

13. ORGANITZACIÓ DE L'ESCOLA

13.1 Reunions familiars i claustres del personal docent

14. SEGUIMENT DEL PLA

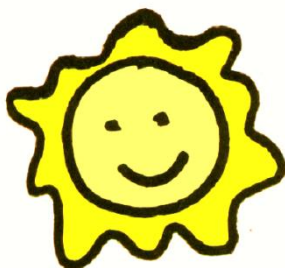
ANNEXES

1.1 Declaració responsable per a les famílies d'alumnes d'educació infantil

1.2 Declaració responsable de salut

1.3 Declaració responsable NO VACUNAT

PLA DE REOBERTURA



1. DIAGNOSI

En virtut del Reial decret 463/2020, de 14 de març, pel qual es declarava l'estat d'alarma per a la gestió de la situació de crisi sanitària ocasionada per la Covid-19 es van tancar totes les aules, des d'escoles infantils fins a universitats i, evidentment, també l'escola Bressol Sol-solet.

Actualment es permet l'obertura de centres educatius. Seguint les directrius del Departament d'Educació de la Generalitat de Catalunya, cada centre educatiu ha d'elaborar un Pla d'Obertura propi del Centre (POC), amb l'acompanyament de la inspecció educativa previ a l'inici de les activitats presencials amb alumnes, que ha d'incorporar les mesures que els documents específics emesos per les autoritats sanitàries han establert, pel que fa a l'adequació d'espais, mesures de distanciament i higiene i vulnerabilitat d'alumnat i personal. L'objectiu d'aquest POC és doncs establir l'organització i funcionament de la nostre Escola Bressol per al curs 2020-2021.

1.1 Dades del centre

Nom del centre	Escola Bressol Sol solet
Denominació	Privada
Codi d'educació	8051768
Adreça	Gran Via de les Corts Catalanes n.741
Codi postal	08013
Localitat	Barcelona
Telèfon	93 265 03 82
Correu electrònic	a8051768@xtec.cat
Data d'obertura	10-9-2021
Data actual	01-9-2021

2. ALUMNAT

Donada la situació actual de pandèmia, els grups classe estaran organitzats de manera que quedin estancs i fixes amb les mateixes mestres i en el mateix espai durant tota la jornada. Cada grup utilitzarà la seva aula de menjador i se'ls i farà arribar el menjar a la porta de l'aula, pel personal de cuina o per l'altre mestra referent.

L'únic espai que es compartirà per tots els grups es el jardí, en el que queda establert un horari especificat a la taula d'organització d'horaris i grups, deixant clar també el protocol de neteja entre grup i grup especificat a l'apartat del pla de neteja.

En cas de confinament parcial o tancament del centre, es procedirà a mantenir actiu el contacte amb les famílies via conferències setmanals online i la creació de contingut pedagògic amb propostes per a les famílies i els més petits a través de les nostres xarxes socials.

Previsió d'alumnat que assistirà al centre:

GRUP CLASSE	EDAT	RÀTIO	MESTRES
ESPAI DELS MÉS MENUTS (CAU)	0-1 anys	8	Chus i Asun
ESPAI NIU	1-2 anys	10	Pepi, i Laura
ESPAI FINESTRAL	1-2 anys	13	Silvia i Laia
ESPAI PONT DE VIDRE	1-2 anys	13	Anna i Elia
ESPAI PEIXERA	2-3 anys	16	Txell i Isa
ESPAI TERRASSETA	2-3 anys	16	Mercè i Maite

L'alumnat sempre ha de ser el mateix i en el mateix espai, i sempre que sigui possible també el docent.

- Cal garantir que cada infant disposa d'una superfície mínima de 2,5m².
- En el cas d'espais que permetin l'ocupació per més d'un grup d'alumnes, aquests hauran d'estar clarament separats entre si. (Com és el cas del jardí)

2.1 REQUISITS

Per poder reincorporar-se, els alumnes han de reunir els següents requisits:

- Tenir el carnet de vacunació al dia (cal portar fotocòpia actualitzada).
- Absència de simptomatologia compatible amb la COVID-19 (febre, tos, dificultat respiratòria, malestar, diarrea...) o amb qualsevol altre quadre infecciós.
- Que no hagi estat en contacte estret amb positiu confirmat per al SARS-CoV 2 o amb persones amb simptomatologia compatible en els 14 dies anteriors a la tornada a l'escola.
 - Que no pateixi alguna malaltia de risc relacionada amb el COVID-19:
 - Malalties respiratòries greus
 - Malalties cardíaques greus.
 - Malalties que afecten el sistema immunitari
 - Diabetis mal controlada.
 - Malalties neuromusculars o encefalopaties moderades o greus

Les famílies o persones tutores han de presentar el primer dia de retorn al centre educatiu una declaració responsable, d'acord el model que serà facilitat, per la qual els seus fills o filles compleixen els requisits per assistir al centre educatiu. També han d'informar al centre educatiu de l'aparició de qualsevol cas de COVID-19 en l'entorn familiar de l'infant i mantenir un contacte estret amb el centre educatiu davant de qualsevol incidència.

Les famílies vigilaran diàriament l'estat de salut dels seus fills i filles prenent-los la temperatura abans de sortir de casa per anar al centre educatiu. En el cas que el fill o filla tingui febre o presenti algun dels símptomes compatibles amb la COVID-19, no podrà assistir al centre.

3.PERSONAL DEL CENTRE

La direcció del centre informarà a totes les treballadores de la necessitat de declarar les condicions de vulnerabilitat, casos, contactes estrets i simptomatologia de la COVID19. Això permetrà identificar al personal que podrà participar en les activitats presencials. Tot el personal, inclosos els membres de l'equip directiu, haurà d'emplenar la declaració responsable.

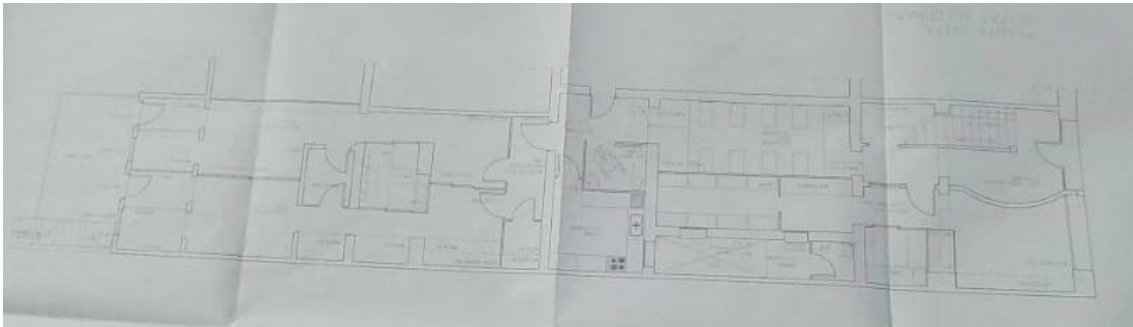
Els grups d'especial vulnerabilitat segons el que ha establert l'autoritat sanitària són: persones amb diabetis, malaltia cardiovascular, inclosa la hipertensió, malaltia hepàtica crònica, malaltia pulmonar crònica, malaltia renal crònica, immunodeficiència, càncer, dones embarassades). Les persones del grup de risc han de ser valorades pel servei de prevenció de riscos laborals propi o extern, de la titularitat". La informació de la declaració responsable serà tractada directament per la direcció del centre.

4.ESPAIS

Identificació dels espais que ocuparan cada grup-classe

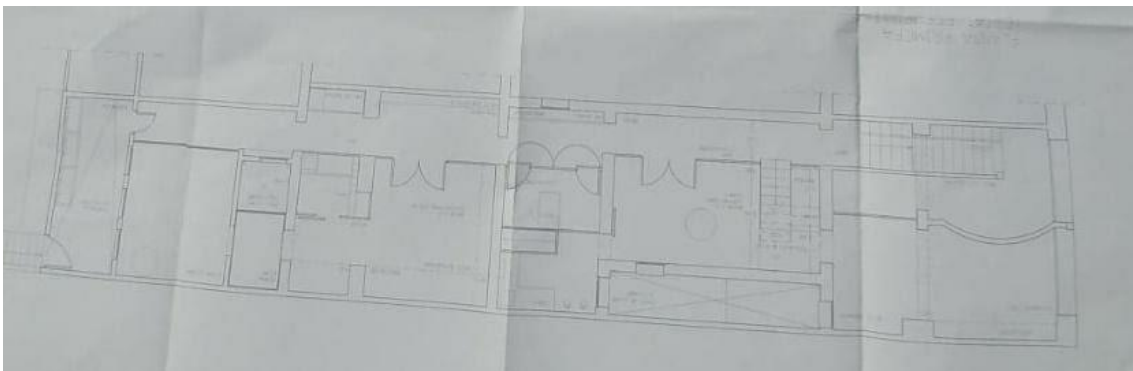
PLANTA BAIXA

A la planta baixa trobem dues estances, l'espai dels més menuts CAU, per infants a partir de 4 mesos fins aproximadament l'any i amb (30m²) i la segona estança que és l'espai NIU amb (31,90m² + 32,53m²) amb capacitat de 13 alumnes per aula i dues mestres referents.



PRIMERA PLANTA

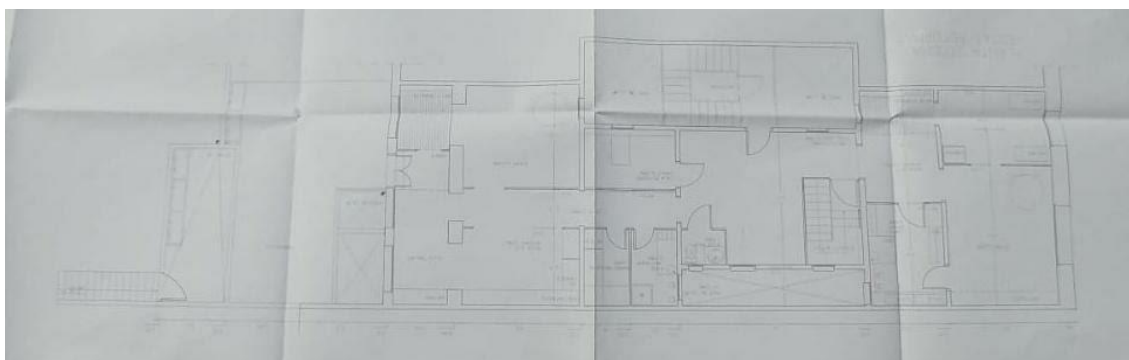
A la primera planta trobem dues estances, l'espai FINESTRAL amb 45,38m² disponibles per a 13 infants de 1 a 2 anys, amb dues mestres referents. I l'espai PONT DE VIDRE amb 38,70 m² amb la mateixa quantitat d'infants i mestres.



SEGONA PLANTA

La segona planta consta de dues estances, l'espai PEIXERA amb 36,61m² (17,86 + 10 + 8,75) disponibles per a 15 infants de 2 a 3 anys amb dues mestres referents.

I l'espai TERRASSA amb un total de 42,25m² (20,85m² + 21,40m²) també amb dues mestres per a 15 infants de 2 a 3 anys, i la terrassa exterior amb 21 m².



ORGANITZACIÓ DE L'ALUMNAT

- Grup de lactants

ESPAI	Grups infants	Adults referents
CAU	1 grups de 8 infants	2

- Grups de 1-2 anys

ESPAIS	Grups infants	Adults referents
NIU	1 grups de 10 infants	2
FINESTRAL	1 grup de 13 infants	2
PONT DE VIDRE	1 grup de 12 infants	2

- Grup de 2-3 anys

ESPAIS	Grups infants	Adults referents
PEIXERA	1 grup de 13 infants	2
TERRASSETA	1 grup de 13 infants	2

4.1 Espai menjador

El sol solet, té cuina pròpia, així que la cuinera, Loli, realitzarà els menús seguint totes les mesures protocol·làries i una de les dues mestres referents de cada classe recollirà la caixa per emportar-se-la a l'aula. Cada grup utilitzarà la seva aula de menjador, d'aquesta manera els infants dinaran dins dels seus espais, i al ser del mateix grup estable poden dinar junts sense distanciament. Cada mestre del grup de convivència s'encarregarà de garantir el rentat de mans abans i després dels àpats i de la neteja i desinfecció de les taules i els diferents utensilis utilitzats.

4.1.1 Migdiada

Els llençols els porten les famílies nets cada dilluns i cada divendres marxaran a casa per rentar durant el cap de setmana.

Els xumets i els biberons s'han de guardar dins d'estoigs o bossetes de plàstic individuals. En cas que hagin estat utilitzats, es retornaran a les famílies diàriament per a la seva neteja i desinfecció.

Cal ventilar les estances destinades al descans un mínim de tres vegades al dia i realitzar-ne la desinfecció i neteja diàriament.

4.1.2 Canvi de bolquers

Procediment pel canvi de bolquer a seguir per part de les educadores:

Pas 1: Organitzeu l'espai. Abans de portar el nen o nena a la zona de canvi de bolquer, renteu-vos les mans i prepareu allò que necessitareu a prop del canviador (tovalloleta, bolquer net, crema, bossa de plàstic per llençar el bolquer utilitzat i un parell de guants nets). Poseu un paper cobrint la superfície del canviador. Poseu-vos els guants.

Pas 2: Poseu l'infant sobre el canviador, sense deixar-lo de vigilar en cap moment. Si cal, traieu-li les sabates i mitjons per evitar que entrin en contacte amb la zona bruta.

Pas 3: Obriu el bolquer però deixeu-lo sota de l'infant mentre el netegeu. Aixequiu les cames de l'infant metre passeu la tovalloleta o un drap humit per netejar-li les natges i els genitals i evitar que es tornin a embrutar amb els bolquer usat. Retireu la femta i l'orina de davant a l'esquena i utilitzeu una tovallola fresca, un drap humitejat o una tovallola de paper humida cada cop que feu lliscar. Introduïu les tovalloleta brutes dins el bolquer brut. Els draps reutilitzables s'han de guardar en un una bossa de plàstic o receptacle tancat (a l'abast del braç de les taules de canvi de bolquers) fins que es puguin rentar.

Pas 4: Si n'hi ha, traieu la roba bruta sense tocar cap superfície i obriu el bolquer i doblegueu-ne la superfície bruta cap a dins. Col·loqueu bolquers d'un

sol ús en una bossa tancada o un receptacle adequat. Si s'utilitzen bolquers de tela reutilitzables, poseu-los en una bossa de plàstic. Si hi ha roba bruta poseu-la també a la bossa de plàstic. Comproveu que no s'hagi mullat la superfície sota de l'infant. Si està molla, eixugueu-la amb la part del paper que sobresurt més enllà dels peus i plegueu-lo sobre aquesta zona de manera que el paper de sota les natges sigui sec. Traieu-vos els guants mitjançant la tècnica adequada (veure annex 2) i llenceu-los. Passeu-vos una tovallola humida per les mans i una altra per les mans del nen o nena i llenceu-les.

Pas 5: Feu lliscar un bolquer net sota l'infant. Utilitzeu un teixit higiènic o guants nets d'un sol ús per aplicar la crema de bolquer en cas que sigui necessari i llenceu-los. Tanqueu el bolquer.

Pas 6: Renteu les mans de l'infant amb aigua i sabó i torneu-lo a una zona supervisada.

Pas 7: Elimineu el paper d'un sol ús que cobreix la superfície del canviador. Lligueu la bossa de plàstic que on hi ha la roba bruta. Netegeu la superfície del canviador amb aigua i sabó o amb una tovallola d'un sol ús i després passeu-hi una solució desinfectant.

Pas 8: Renteu-vos les mans.

4.2 Jardí

La sortida al jardí ha de ser esglaonada. A l'organització horària del centre caldrà establir els torns d'esbarjo en funció de la dimensió del jardí i les possibilitats que tenim per sectoritzar-lo, tenint en compte que hi pot haver a la vegada més d'un grup estable.

Els horaris i torns de jardí seran els següents:

HORARIS	8:50 a 10:25	9 a 10:20	10:30 a 11:30	10:40 a 11:40
PEIXERA	X			
TERRASSETA		X		
FINESTRAL			X	
PONT DE VIDRE				X
NIU	Durant tot el matí al seu tros de jardí			

Per aquest motiu el delimitarem amb una tanca de bruc, dividint el jardí en dos espais independents, per tal d'assegurar que no hi hagi contacte entre els infants dels diferents grups.

Cada setmana segons programació, tocarà rotar un espai diferent del jardí, per poder anar gaudint de tots els espais en els diferents torns.

5. FLUXOS DE CIRCULACIÓ

1. Circulació dins del centre

Els espais comuns com passadissos estaran lliures de propostes i material de joc ara només seran espais de circulació.

6. MATERIALS

Sempre que sigui possible l'alumnat utilitzarà material individual i s'evitarà la manipulació d'eines i material comú que pot generar risc de contagi. No es distribuirà documents en paper, excepte en casos imprescindibles. Sovint es netejarà i desinfectarà el material.

Hi haurà un cubell a cada espai amb un drap i solució a base d'aigua i sabó per poder anar netejant joguines (sobretot les de fusta). Les de plàstic han d'anar al rentavaixelles.

.

Farem una bona selecció de tot aquell material que necessitem i podem anar variant el material per setmanes.

Una altra idea és tenir aquells materials més difícils de desinfectar al moment en "quarantena", és a dir, fer-los servir un únic dia de la setmana i guardar-lo fins la setmana següent perquè ja no tingui càrrega vírica.

7. MESURES I RECOMANACIONS QUE CAL SEGUIR

- Les mestres hauran de canviar-se de roba i calçat al entrar a l'escola i cada dia emportar-se-la a rentar a casa.
- Es recomana rentar les mans molt sovint amb aigua i sabó, i utilitzar gel hidroalcohòlic en el cas que no hi hagi aigua i sabó.
- Tot el personal haurà d'accedir el centre educatiu amb una mascareta higiènica o quirúrgica correctament posada i diferent de la que porten fora del recinte escolar.

- La zona de canvi de bolquers estarà absent de tovalloles o estores de roba. Es farà servir paper d'un sol ús. En el cas que hi hagi roba bruta del infants es tornarà a la família dins d'una bossa de plàstic tancada.
- El cotxets no poden entrar a l'escola
- Els infants es trauran les sabates a la porta de l'escola, i a dins de l'estança i el jardí utilitzaran calçat tipus croc.

8. HORARI

En les hores d'inici i final de les activitats educatives, les entrades i sortides del centre s'han de fer en diferents horaris (s'exigirà màxima puntualitat a les famílies).

Es realitzaran de forma esglaonada, és a dir cada grup-classe tindrà un horari adjudicat per tal d'evitar aglomeracions i contacte amb infants de diferents grups, sempre mantenint la distància de seguretat. L'acompanyament dels infants a l'escola els farà una única persona acompanyant i tot i així aquesta haurà de guardar també les distàncies fora de les instal·lacions amb els altres companys/es.

La mestra referent s'esperarà a l'entrada de l'escola, ajudarà a treure les sabates del carrer dels infants i les deixarà en una caixa marcada per al seu grup específic (les sabates es quedaran allà fins l'hora de marxar al carrer). Allà mateix hi haurà una bossa amb els crocs o sabates que es facin servir exclusivament per a l'escola, un cop la mestra aculli els infants, els portarà a l'estança corresponent i els convidarà a rentar-se les mans.

ENTRADA	8:45	9
SORTIDA	16:45	17:00
PEIXERA	X	
TERRASSETA		X
PONT DE VIDRE	X	
FINESTRAL		X
NIU		X
MENUTS (CAU)		X

9. PLA DE VENTILACIÓ, NETEJA I DESINFECCIÓ

V: VENTILACIÓ

N: NETEJA

D: DESINFECCIÓ

AULES I ESPAIS DE JOCS INTERIORS					
	Abans de cada ús	Després de cada ús	Diàriament	1 vegada al dia	Comentaris
Espai	V	V	N/D	D	V: Mínim 10 minuts 3 cops al dia
Manetes i poms	N	D	N/D	N/D	
Superfícies de taulells		D		N/D	
Cadires				N/D	
Utensilis d'oficina		D		N/D	
Aixetes	N	D		N/D	

PATI					
	Abans de cada ús	Després de cada ús	Diàriament	1 vegada al dia	Comentaris
ESPAI					
JOGUINES		N/D			A cada canvi

AULES I ESPAIS DE JOC INTERIORS					
	Abans de cada ús	Després de cada ús	Diàriament	1 vegada al dia	Comentaris
Espai			V		Mínim 10 minuts al 3

					vegades al dia
Superfícies	N	D	N/D	N/D	
Terra			N/D	N/D	
Materials de joc		D		N/D	A cada canvi de grup
Joguines de plàstic		D		N/D	Rentaplats
Joguines o peces de roba		D		N/D	Rentadora a 60 graus

MENJADOR					
	Abans de cada ús	Després de cada ús	Diàriament	1 vegada al dia	Comentaris
Espai		N/D	V		Mínim 10 minuts 3 cops al dia
Superfícies	N/D	N/D			
Utensilis		N/D			
Terra		N/D			
Plats, gots, coberts, Gerra d'aigua			N/D		
Taules	N	D			

LAVABOS I ZONES DE CANVI DE BOLQUERS					
	Abans de cada ús	Després de cada ús	Diàriament	1 vegada al dia	Comentaris
Espai		N	V	N/D	Mínim 10 minuts al

					dia 3 cops
Canviadors		D			Especialment després de l'ús massiu (quan pugen els infants del jardí, després de dinar i al finalitzar la jornada).
Utensilis		D			
Rentamans		D		N/D	
Inodors				N/D	
Terra		D		N/D	

ZONES DE DESCANS					
	Abans de cada ús	Després de cada ús	Diàriament	1 vegada al dia	Comentaris
Espai			V		Mínim 10 minuts 3 cops al dia
Matalassos		D			
Mantes			N/D		Rentat a 60 graus
Terra			N/D		
Llençols					Setmanalment

- **Higiene de mans**

En infants es requereix el rentat de mans:

- A l'arribada i a la sortida del centre educatiu
- Abans i després dels àpats
- Abans i després d'anar al WC
- Abans i després del jardí

En adults que formen part del centre es requereix rentat de mans:

- A l'arribada al centre, abans del contacte amb els infants
- Abans i després d'entrar en contacte amb els aliments, del àpats dels infants i dels propis

- Abans i després d'anar al WC.
- Abans i després de mocar un infant (amb mocador d'un sol ús)
- Com a mínim una vegada cada 2 hores

El personal docent del centre durà mascareta sempre i en cas de millorar molt la situació de la COVID-19, es durà mascareta des de l'entrada del centre fins a l'aula.

10. ALTRES ACTIVITATS

10.1 Adaptació

Al nostre centre, donem molta importància al procés d'adaptació que l'infant viu quan entra a l'escola. Aquest període serà el primer contacte que tindran els infants amb el medi escolar i per tant, és vital que ho visquin de la manera menys angoixant possible.

Creiem que un infant per poder aprendre ha de sentir-se segur en l'espai que l'envolta, amb les mestres referents i amb els seus companys, és per aquest motiu que veiem necessari en la mesura del possible que les famílies acompanyin al seu fill/a en aquest procés.

Així que les famílies que facin adaptació, ho faran sempre en la mateixa franja horària (de 9 a 10 del matí, de 10 a 11 o de 11 a 12), pactada prèviament amb la mestra referent de cada aula, compartint espai amb les mateixes famílies en tandes de 3 o 4 membres familiars per tal d'afavorir l'estabilitat del grup i entrant únicament un membre per família.

10.2 Acollida matinal

Els infants que necessitin acollida matinal, la realitzaran al seu espai classe i amb una de les dues mestres referents.

10.3 Sortides i excursions

Es faran les sortides i excursions programades respectant en tot moment les mesures còvid que apliquem en el centre. (neteja i desinfecció, grups bombolla,...)

L'activitat de piscina es farà a partir de l'abril mantenint els protocols que ajudin a una major seguretat davant la Covid..

10.4 Punts d'alletament

Per a les famílies que ho necessitin hi hauran tres punts diferents d'alletament, un a l'espai de l'entrada de la planta baixa, un a dins de cada estança de 1-2 anys i al espai d'entrada al pis de 2-3 anys, tots aquests espais seran tranquils i disposaran d'una cadira o butaca còmode. Després de cada servei es procedirà a la correcte desinfecció de l'espai.

11. ALTRES PROFESSIONALS

Les persones de pràctiques o que no siguin mestres referents del grup classe, tindran assignats un grup estable i hauran d'utilitzar mascareta.

El psicomotricista de l'escola l'Abel, realitzarà l'activitat cada divendres matí en els dos grups de 2-3 anys durant els dos primers trimestres i al tercer trimestre quan aquests grups vagin a la piscina deixarà de fer aquestes sessions per passar a fer-les als tres grups de 1-2.

12. GESTIÓ DE CASOS

La responsable de la coordinació i la gestió de la COVID-19 al centre seran la Laia i l'Anna.

No assistiran al centre alumnes, personal docent o altres professionals que tinguin símptomes compatibles amb la COVID-19, així com aquelles persones que es troben en aïllament per diagnòstic de COVID-19 o en període de quarantena domiciliària per haver tingut contacte estret amb alguna persona amb símptomes o diagnosticada de COVID-19.

En un entorn de convivència com és un centre escolar, la detecció precoç de casos i el seu aïllament, així com dels seus contactes més estrets, és una de les mesures més rellevants per mantenir entorns de seguretat i preservar al màxim l'assoliment dels objectius educatius i pedagògics. Per tant, el sol, solet seguirà aquest protocol d'actuació en cas de detectar una sospita de cas que ha d'incloure la ràpida coordinació entre els serveis territorials d'Educació i de salut pública.

1. Se l'ha de portar a un espai separat d'ús individual
2. S'ha de contactar amb la família per tal que vingui a buscar l'infant.
3. En cas de presentar símptomes de gravetat també es trucarà al 061.
4. El centre ha de contactar amb el servei territorial d'Educació per informar de la situació i a través d'ells amb el servei de salut pública.

La família o la persona amb símptomes ha de contactar amb el seu CAP de referència per valorar la situació i fer les actuacions necessàries. Si es decideix realitzar un PCR, l'infant i la família amb qui conviu hauran d'estar en aïllament al domicili fins conèixer-ne el resultat. En cas que finalment es confirmi el cas, Salut Públic serà l'encarregada de la identificació, aïllament i seguiment dels contactes estrets.

La comunicació entre els serveis territorials d'Educació i salut pública garantirà la coordinació fluïda, en última instància entre el centre educatiu i els serveis territorials de vigilància epidemiològica encarregats de l'estratègia de control de brot que pot incloure, en determinats casos, el tancament total o parcial del centre educatiu. **En qualsevol cas, l'escalada de decisions en relació amb el tancament de l'activitat presencial del centre educatiu serà el resultat de la valoració, sobre el terreny, per part de l'autoritat sanitària.** Si hi ha un cas positiu se'n farà la comunicació a l'Ajuntament a través dels Serveis Territorials. De manera orientativa, els elements de decisió per a establir quarantenes i/o, si escau, tancaments parcials o totals del centre serien:

- Cas positiu en un o més membres d'un grup de convivència estable.
- Cas positiu en dos membres no convivents que pertanyen a dos grups de convivència diferents d'un mateix espai (planta, edifici, torn, etc.)
- Cas positiu en dos o més membres no convivents que pertanyen a grups de convivència en diferents espais.

13. ORGANITZACIÓ DEL CENTRE

El curs començarà de manera presencial el dia 10 de setembre pels alumnes antics i el dia 13 de setembre pels alumnes nous a l'escola, d'aquesta manera disposem de dos dies per poder fer una adaptació i una petita retrobada amb els alumnes i les famílies que ja venien del curs anterior.

L'horari inicial per tal d'afavorir les adaptacions durant el setembre serà de 8 a 17h. Sempre respectant les franges horàries esglaonades de cada grup estable d'infants, tal com s'especifica al **Punt 8. Horaris**. L'acollida es farà sempre dins el grup estable.

Hem decidit continuar amb la figura de l'agent cívic pels matins, per tal d'organitzar les entrades i sortides esglaonades i que les famílies ho facin seguint les mesures sanitàries i de seguretat: peücs, gel hidroalcohòlic, evitant aglomeracions, entrades sense cotxets, etc. Aquesta persona encarregada de

ser agent cívic serà l' Asun i ho farà de 9 a 10 del matí sobretot durant el primer trimestre d'escola.

Organitzarem els espais fixes amb grups bombolla, deixant de banda el nostre projecte de lliure circulació,

13.1 Reunions i claustres

- Reunions familiars

La primera reunió de famílies novingudes a nivell de grup classe, que es realitza al juliol, quedarà suspesa per evitar aglomeracions. I per tal de poder seguir les mesures de contagi amb la COVID-19, les mestres trucaran per tal de donar dia i hora i així poder realitzar una entrevista personal al setembre (abans de l'inici de curs) exclusivament amb la família, les mestres referents i l'infant per tal d'acordar com serà el procés d'adaptació i així poder tenir ja un primer contacte amb la família.

- Reunions AFA

L'AFA podrà realitzar reunions presencials en una de les sales del Sol-solet mentre tots els assistents segueixin les mesures sanitàries, com entrar a l'escola sense sabates o amb peücs, posar-se gel hidroalcohòlic al entrar i portar mascareta.

- Reunions de claustre

Cada dimecres es continuaran fent les reunions de claustre amb tot l'equip docent, seguint les mesures sanitàries de l'escola. A més a més sempre que es puguin es faran en petits grups (per comissions o paral·leles) i si cal es faran virtualment a través de l'app jitsy meet.

14. SEGUIMENT DEL PLA

Persones responsables	Laia i Anna
Revisió i seguiment	Trimestral

- **ANNEXES**

1/1

R/N: 13958/ED00202

A819.V01-20

Declaració responsable per a les famílies d'alumnes d'educació infantil

Dades personals

Nom i cognoms del pare, mare o tutor/a DNI/NIE/Passaport

Nom de l'alumne/a Curs

Declaro, responsablement:

1. Que a causa de la situació laboral de la família i de la impossibilitat de tenir un recurs de custòdia per al meu fill/a que em permeti la conciliació familiar i laboral, necessito que el meu fill/a s'incorpori al centre a partir del dia _____ en l'horari de _____ a _____ (aquest horari ha d'estar entre les 8 i les 17h).

2. Que el meu fill/a, durant els darrers 14 dies i en aquest moment:

No presenta cap simptomatologia compatible amb la covid-19 (febre, tos, dificultat respiratòria, malestar, diarrea...) o amb qualsevol altre quadre infecciós.

No ha estat positiu de covid-19 ni ha conviscut amb persones que siguin o hagin estat positives.

No ha estat en contacte estret amb cap persona que hagi donat positiu de covid-19 ni que hagi tingut simptomatologia compatible amb aquesta malaltia.

Té el calendari vacunal al dia.

3. (Seleccioneu una de les dues opcions) Que el meu fill/a no pateix cap de les malalties següents:

Malalties respiratòries greus que necessiten medicació o dispositius de suport ventilatori.

Malalties cardíques greus.

Malalties que afecten al sistema immunitari (per exemple, aquells infants que necessiten tractaments immunosupressors).

Diabetis mal controlada.

Malalties neuromusculars o encefalopaties moderades o greus. Que el meu fill/a pateix alguna de les malalties següents i que he valorat amb el seu metge/metgessa o pediatre/a la idoneïtat de reprendre l'activitat escolar:

Malalties respiratòries greus que necessiten medicació o dispositius de suport ventilatori.

Malalties cardíques greus.

Malalties que afecten el sistema immunitari (per exemple, aquells infants que necessiten tractaments immunosupressors).

Diabetis mal controlada.

Malalties neuromusculars o encefalopaties moderades o greus.

4. Que prendré la temperatura al meu fill/a abans de sortir de casa per anar al centre educatiu i que, en el cas que tingui febre o presenti algun dels símptomes compatibles amb la covid-19, no assistirà al centre.

5. Que conec l'obligació d'informar el centre educatiu de l'aparició de qualsevol cas de covid-19 en el nostre entorn familiar i de mantenir un contacte estret amb el centre educatiu davant de qualsevol incidència.

I, perquè així consti, als efectes de la incorporació del meu fill/a _____, al centre educatiu _____,

signo la present declaració de responsabilitat i consento explícitament el tractament de les dades que hi ha en aquesta declaració.

Informació bàsica sobre protecció de dades personals:

Alumnes de centres educatius de titularitat del Departament d'Educació
Responsable del tractament: La direcció del centre educatiu. Finalitat: Per gestionar l'acció educativa.

Drets de les persones interessades: Podeu sol·licitar l'accés, la rectificació, la supressió o la limitació del tractament de les vostres dades. Podeu trobar tota la informació relativa als drets de les persones interessades i com exercir-los en el web del Departament d'Educació.

Informació adicional sobre aquest tractament:
<http://ensenyament.gencat.cat/ca/Detall/alumnes-centres-departament>

Lloc i data

Signatura



Gran via de les Corts Catalanes 741

Baixos 1a 08013 Barcelona

Telèfon 93 265 03 82

DECLARACIÓ RESPONSABLE DE SALUT

Jo.....amb DNI
/ NIE/ Passaport....., com a
pare / mare / tutor/a de l'infant

Certifico que després d'haver portat el meu fill/a o posar-me en contacte, amb
el pediatradel
CAP.....

Es confirma que presenta absència de malaltia i simptomatologia compatible
amb la Covid-19 (dècimes, febre, tos, dificultat respiratòria, malestar, diarrea,...)
o amb qualsevol altre quadre infecció, i així ho comunico a la mestra
responsable.

Nom i cognoms, DNI i signatura tutor/a legal

Data i localitat



Gran via de les Corts Catalanes 741

Baixos 1a 08013 Barcelona

Telèfon 93 265 03 82

DECLARACIÓ RESPONSABLE NO VACUNAT

Jo..... amb
DNI/ NIE /Passaport....., com a pare/
mare/ tutor/a de l'infant em
faig exclusivament responsable de les possibles conseqüències / incidències
derivades de la presumible NO VACUNACIÓ del meu fill/a, atès que no he
aportat el Carnet de Vacunacions actualitzat a la sol·licitud d'inscripció i/o que
el meu fill/a no participa en la vacunació pertinent de Catalunya. Per tant,
exonero a l'Escola Bressol Sol, solet, i a les seves mestres de qualsevol
responsabilitat envers aquest motiu, recaient tota aquesta sobre la meva
persona.

Signat (mare, pare o tutor/a legal)