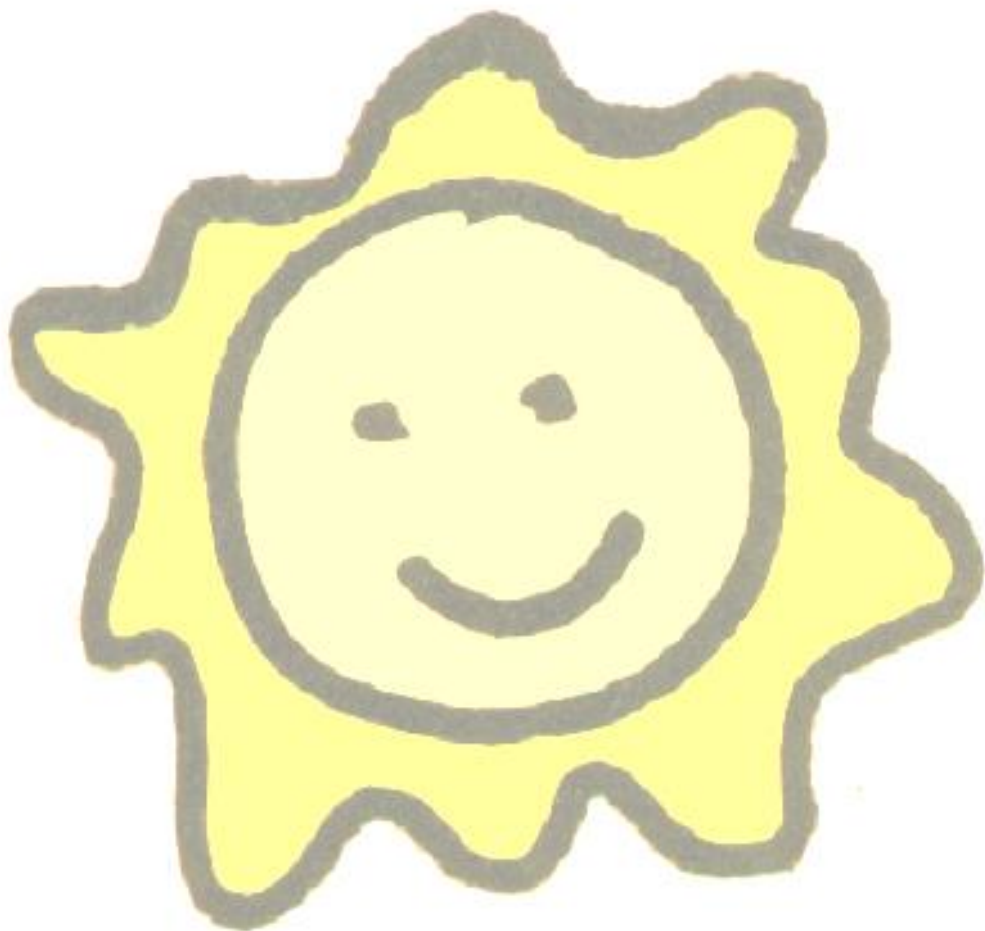


**PLA**  
**D'OBERTURA**  
**SOL, SOLET...**



Aquest Pla d'actuació pretén reprendre el curs 2020- 2021 amb les màximes garanties, buscant l'equilibri entre protecció de la salut de les persones als centres educatius, la correcta gestió de la pandèmia i el dret de tots els infants a una educació de qualitat. Per a l'elaboració d'aquest Pla s'han tingut en compte les Instruccions de la Secretaria de Polítiques Educatives i el Pla d'actuació en el marc de la pandèmia elaborat pel Departament de Salut.

## **ÍNDIX**

### **1. DIAGNOSI**

### **2. ALUMNAT**

#### **2.1 Requisites**

### **3. PERSONAL DEL CENTRE**

### **4. ESPAIS**

#### **4.1 Espai de menjador**

##### **4.1.1 Migdia**

##### **4.1.2 Canvi de bolquers**

#### **4.2 Jardí**

### **5. FLUXOS DE CIRCULACIÓ**

#### **5.1 Circulació dins del centre**

### **6. MATERIALS**

### **7. MESURES I RECOMANACIONS A CAL SEGUIR**

### **8. HORARI**

### **9. PLA DE NETEJA**

### **10. ALTRES ACTIVITATS**

#### **10.1 Adaptació**

#### **10.2 Acollida matinal**

#### **10.3 Sortides i excursions**

#### **10.4 Punts d'alletament**

### **11. PERSONAL EXTERN**

### **12. GESTIÓ DE CASOS**

### **13. ORGANITZACIÓ DE L'ESCOLA**

#### **13.1 Reunions familiars i claustres del personal docent**

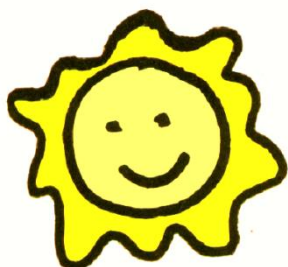
### **14. SEGUIMENT DEL PLA**

## **ANNEXES**

### **1.1 Declaració responsable de salut**

### **1.2 Declaració responsable NO VACUNAT PLA DE REOBERTURA**

## 1. DIAGNOSI



En virtut del Reial decret 463/2020, de 14 de març, pel qual es declarava l'estat d'alarma per a la gestió de la situació de crisi sanitària ocasionada per la Covid-19 es van tancar totes les aules, des d'escoles infantils fins a universitats i, evidentment, també l'escola Bressol Sol-solet.

Actualment es permet l'obertura de centres educatius. Seguint les directrius del Departament d'Educació de la Generalitat de Catalunya, cada centre educatiu ha d'elaborar un Pla d'Obertura propi del Centre (POC), amb l'acompanyament de la inspecció educativa previ a l'inici de les activitats presencials amb alumnes, que ha d'incorporar les mesures que els documents específics emesos per les autoritats sanitàries han establert, pel que fa a l'adequació d'espais, mesures de distanciament i higiene i vulnerabilitat d'alumnat i personal. L'objectiu d'aquest POC és doncs establir l'organització i funcionament de la nostre Escola Bressol per al curs 2020-2021.

### 1.1 Dades del centre

<b>Nom del centre</b>	Escola Bressol Sol solet
<b>Denominació</b>	Privada
<b>Codi d'educació</b>	8051768
<b>Adreça</b>	Gran Via de les Corts Catalanes n-741
<b>Codi postal</b>	08013
<b>Localitat</b>	Barcelona
<b>Telèfon</b>	93 265 03 82
<b>Correu electrònic</b>	<a href="mailto:a8051768@xtec.cat">a8051768@xtec.cat</a>
<b>Data d'obertura</b>	7-9-2020
<b>Data actual</b>	31-7-2020

## 2. ALUMNAT

Donada la situació actual de pandèmia, els grups classe estaran organitzats de manera que quedin estancs i fixes amb la mateixa mestra i en el mateix espai durant tota la jornada. Cada grup utilitzarà la seva aula de menjador i se'ls i farà arribar el menjar a la porta de l'aula, pel personal de cuina o per l'altre mestra referent.

L'únic espai que es compartirà per tots els grups es el jardí, en el que queda establert un horari especificat a la taula d'organització d'horaris i grups, deixant clar també el protocol de neteja entre grup i grup especificat a l'apartat del pla de neteja.

En cas de confinament parcial o tancament del centre, es procedirà a mantenir actiu el contacte amb les famílies via conferències setmanals online i la creació de contingut pedagògic amb propostes per a les famílies i els més petits a través de les nostres xarxes socials.

### Previsió d'alumnat que assistirà al centre:

<b>GRUP CLASSE</b>	<b>EDAT</b>	<b>RÀTIO</b>	<b>MESTRES</b>
MARIETES	4 mesos -1 any	8	Asun
CUCS	1-2 anys	12	Laia i Isa
GRANOTES	1-2 anys	13	Mercè i Maite
TORTUGUES	1-2 anys i 2-3 anys	13	Laura i Txell
PEIXOS	2-3 anys	16	Chus i Anna
CARGOLS	2-3 anys	16	Pepi i Sílvia

L'alumnat sempre ha de ser el mateix i en el mateix espai, i sempre que sigui possible també el docent que els acompanyarà.

- Cal garantir que cada infant disposa d'una superfície mínima de 2,5m<sup>2</sup>.
- En el cas d'espais que permetin l'ocupació per més d'un grup d'alumnes, aquests hauran d'estar clarament separats entre si. (Com és el cas del jardí)

## **2.1 REQUISITS**

Per poder reincorporar-se, els alumnes han de reunir els següents requisits:

- Tenir el carnet de vacunació al dia (cal portar fotocòpia actualitzada).
- Absència de simptomatologia compatible amb la COVID-19 (febre, tos, dificultat respiratòria, malestar, diarrea...) o amb qualsevol altre quadre infecciós.
- Que no hagi estat en contacte estret amb positiu confirmat per al SARS-CoV 2 o amb persones amb simptomatologia compatible en els 14 dies anteriors a la tornada a l'escola.
  - Que no pateixi alguna malaltia de risc relacionada amb el COVID-19:
    - Malalties respiratòries greus
    - Malalties cardíaques greus.
    - Malalties que afecten el sistema immunitari
    - Diabetis mal controlada.
    - Malalties neuromusculars o encefalopaties moderades o greus

Les famílies o persones tutores han de presentar el primer dia, una declaració responsable, d'acord el model que serà facilitat, per la qual certifica que els seus fills o filles compleixen els requisits per assistir al centre educatiu. També han d'informar al centre educatiu de l'aparició de qualsevol cas de COVID-19 en l'entorn familiar de l'infant i mantenir un contacte estret amb el centre educatiu davant de qualsevol incidència.

Les famílies vigilaran diàriament l'estat de salut dels seus fills i filles prenent-los la temperatura abans de sortir de casa per anar al centre educatiu. En el cas que el fill o filla tingui febre o presenti algun dels símptomes compatibles amb la COVID-19, no podrà assistir al centre.

## **3. PERSONAL DEL CENTRE**

La direcció del centre informarà a totes les treballadores de la necessitat de declarar les condicions de vulnerabilitat, casos, contactes estrets i

simptomatologia de la COVID19. Això permetrà identificar al personal que podrà participar en les activitats presencials. Tot el personal, inclosos els membres de l'equip directiu, haurà d'emplenar la declaració responsable.

Els grups d'especial vulnerabilitat segons el que ha establert l'autoritat sanitària són: persones amb diabetis, malaltia cardiovascular, inclosa la hipertensió, malaltia hepàtica crònica, malaltia pulmonar crònica, malaltia renal crònica, immunodeficiència, càncer, dones embarassades). Les persones del grup de risc han de ser valorades pel servei de prevenció de riscos laborals propi o extern, de la titularitat". La informació de la declaració responsable serà tractada directament per la direcció del centre.

#### **4. ESPAIS**

##### **Identificació dels espais que ocuparan cada grup-classe**

##### **PLANTA BAIXA**

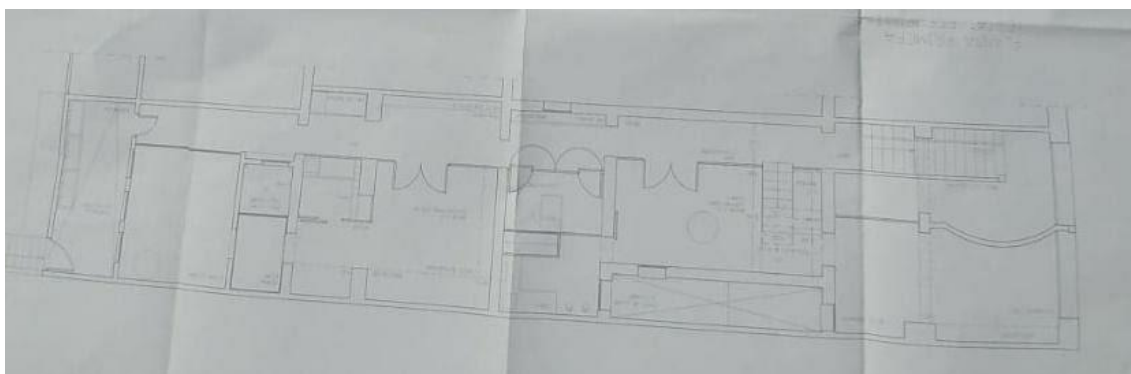
A la planta baixa trobem dues estances, la de marietes per infants a partir de 4 mesos fins aproximadament l'any i amb (30m<sup>2</sup>) i la segona estança és la de cucs amb (31,90m<sup>2</sup> + 32,53m<sup>2</sup>) amb capacitat de 13 alumnes per aula i dues mestres referents.

Fins el més de Gener l'estanca de Marietes funcionarà com a sala d'aïllament i de desinfecció. El gener la sala d'aïllament i desinfecció es traspasarà a una sala alternativa a la primera planta.



## PRIMERA PLANTA

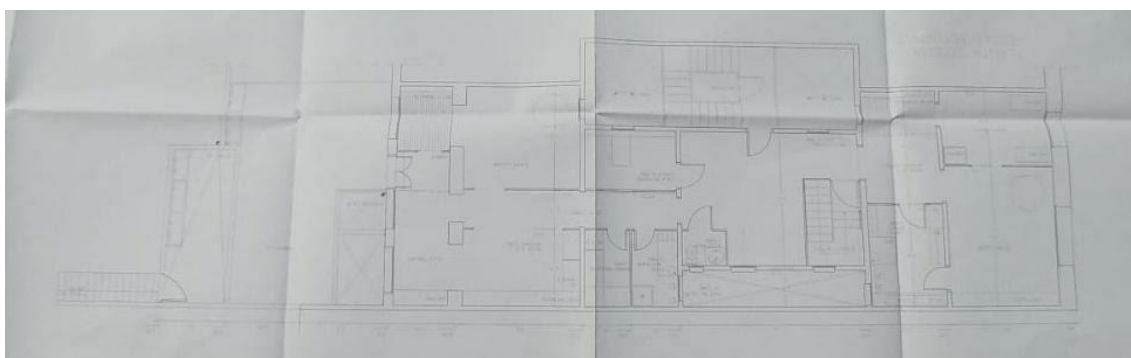
A la primera planta trobem dues estances, la de granotes amb 45,38m<sup>2</sup> disponibles per a 12 infants de 1 a 2 anys, amb dues mestres referents. I la de tortugues amb 38,70 m<sup>2</sup> amb la mateixa quantitat d'infants i mestres, de 1-2 anys i de 2-3 anys.



## SEGONA PLANTA

La segona planta consta de dues estances, la de peixos amb 36,61m<sup>2</sup> (17,86 + 10 + 8,75) disponibles per a 16 infants de 2 a 3 anys amb dues mestres referents.

I l'espai de cargols amb un total de 42,25m<sup>2</sup> (20,85m<sup>2</sup> + 21,40m<sup>2</sup>) també amb dues mestres per a 16 infants de 2 a 3 anys, i la terrassa exterior amb 21 m<sup>2</sup>.



## ORGANITZACIÓ DE L'ALUMNAT

- Grup de lactants



<b>Estança</b>	<b>Grups infants</b>	<b>Adults referents</b>
Marietes	1 grups de 8 infants	2

- Grups de 1-2 anys

<b>Estança</b>	<b>Grups infants</b>	<b>Adults referents</b>
Cucs	1 grups de 12 infants	2
Granotes	1 grup de 13 infants	2
Tortugues	1 grup de 13 infants	2

- Grup de 2-3 anys

<b>Estança</b>	<b>Grups infants</b>	<b>Adults referents</b>
Peixos	1 grup de 16 infants	2
Cargols	1 grup de 16 infants	2

#### **4.1 Espai menjador**

A diferència de la primera reobertura del juny, ara el setembre l'escola oferirà servei de menjador.

El sol solet, té cuina pròpia, així que la cuinera, Loli, realitzarà els menús seguint totes les mesures protocol·làries i una de les dues mestres referents de cada classe recollirà la caixa per emportar-se-la a l'aula. ja que cada grup utilitzarà la seva aula de menjador. D'aquesta manera els infants dinaran dins dels seus espais, a més a més els alumnes d'un mateix grup estable poden estar junts sense distanciament. Cada mestre del grup de convivència s'encarregarà de garantir el rentat de mans abans i després dels àpats i de la neteja i desinfecció de les taules i els diferents utensilis utilitzats.

#### **4.1.1 Migdiada**

La distància mínima entre matalassos ha de ser d'un metre. Els llençols que les famílies porten nets cada dilluns, es deixaran a l'escola i es guardaran de manera individualitzada dins d'una bossa de plàstic cada dia, per evitar guardar els matalassos l'un al contacte de l'altre. I cada divendres marxaran a casa per rentar durant el cap de setmana.

Els xumets i els biberons s'han de guardar dins d'estoigs o bossetes de plàstic individuals. En cas que hagin estat utilitzats, es retornaran a les famílies diàriament per a la seva neteja i desinfecció.

Cal ventilar les estances destinades al descans un mínim de tres vegades al dia i realitzar-ne la desinfecció i neteja diàriament.

#### **4.1.2 Canvi de bolquers**

Procediment pel canvi de bolquer a seguir per part de les educadores:

**Pas 1:** Organitzeu l'espai. Abans de portar el nen o nena a la zona de canvi de bolquer, renteu-vos les mans i prepareu allò que necessitareu a prop del canviador (tovalloleta, bolquer net, crema, bossa de plàstic per llençar el bolquer utilitzat i un parell de guants nets). Poseu un paper cobrint la superfície del canviador. Poseu-vos els guants.

**Pas 2:** Poseu l'infant sobre el canviador, sense deixar-lo de vigilar en cap moment. Si cal, traieu-li les sabates i mitjons per evitar que entrin en contacte amb la zona bruta.

**Pas 3:** Obriu el bolquer però deixeu-lo sota de l'infant mentre el netegeu. Aixequiu les cames de l'infant metre passeu la tovalloleta o un drap humit per netejar-li les natges i els genitals i evitar que es tornin a embrutar amb els bolquer usat. Retireu la femta i l'orina de davant a l'esquena i utilitzeu una tovallola fresca, un drap humitejat o una tovallola de paper humida cada cop que feu lliscar. Introduïu les tovalloleta brutes dins el bolquer brut. Els draps reutilitzables s'han de guardar en un una bossa de plàstic o receptacle tancat (a l'abast del braç de les taules de canvi de bolquers) fins que es puguin rentar.

**Pas 4:** Si n'hi ha, traieu la roba bruta sense tocar cap superfície i obriu el bolquer i doblegueu-ne la superfície bruta cap a dins. Col·loqueu bolquers d'un sol ús en una bossa tancada o un receptacle adequat. Si s'utilitzen bolquers de

tela reutilitzables, poseu-los en una bossa de plàstic. Si hi ha roba bruta poseu-la també a la bossa de plàstic. Comproveu que no s'hagi mullat la superfície sota de l'infant. Si està molla, eixugueu-la amb la part del paper que sobresurt més enllà dels peus i plegueu-lo sobre aquesta zona de manera que el paper de sota les natges sigui sec. Traieu-vos els guants mitjançant la tècnica adequada (veure annex 2) i llenceu-los. Passeu-vos una tovallola humida per les mans i una altra per les mans del nen o nena i llenceu-les.

**Pas 5:** Feu lliscar un bolquer net sota l'infant. Utilitzeu un teixit higiènic o guants nets d'un sol ús per aplicar la crema de bolquer en cas que sigui necessari i llenceu-los. Tanqueu el bolquer.

**Pas 6:** Renteu les mans de l'infant amb aigua i sabó i torneu-lo a una zona supervisada.

**Pas 7:** Elimineu el paper d'un sol ús que cobreix la superfície del canviador. Lligueu la bossa de plàstic que on hi ha la roba bruta. Netegeu la superfície del canviador amb aigua i sabó o amb una tovallola d'un sol ús i després passeu-hi una solució desinfectant.

**Pas 8:** Renteu-vos les mans.

#### 4.2 Jardí

La sortida al jardí ha de ser esglaonada. A l'organització horària del centre caldrà establir els torns d'esbarjo en funció de la dimensió del jardí i les possibilitats que tenim per sectoritzar-lo, tenint en compte que hi pot haver a la vegada més d'un grup estable.

Els horaris i torns de jardí seran els següents:

HORARI	8:50 a 10:25	9 a 10:20	10:30 a 11:30	10:40 a 11:40
PEIXOS	X			
CARGOLS		X		
GRANOTES			X	

<b>TORTUGUES</b>				X
<b>CUCS</b>	Durant tot el matí al seu tros de jardí			

Per aquest motiu el delimitarem amb una tanca (reixa taronja doble) deixant un passadís al mig, aproximadament un metre entre divisió i divisió, per tal de que no puguin tenir contacte directe infants de diferents grups.

Cada dia o setmana segons programació, tocarà rotar un espai diferent del jardí, per poder anar gaudint de tots els espais en els diferents torns; tenint en compte que caldrà establir la corresponent desinfecció del material que hi pugui haver en cada zona sectoritzada

## **5.FLUXOS DE CIRCULACIÓ**

### **5.1 Circulació dins del centre**

Els espais comuns com passadissos estaran lliures de propostes i material de joc ara només seran espais de circulació.

## **6. MATERIALS**

Sempre que sigui possible l'alumnat utilitzarà material individual i s'evitarà la manipulació d'eines i material comú que pot generar risc de contagi. Es netejarà i desinfectarà tot el material cada dia.

Hi haurà un cubell a cada espai amb un drap i solució a base d'aigua i sabó per poder anar netejant joguines (sobretot les de fusta). Les de plàstic han d'anar al rentavaixelles.

Farem una bona selecció de tot aquell material que necessitem i el podem anar variant per setmanes.

Una altra idea és tenir aquells materials més difícils de desinfectar al moment en "quarantena", és a dir, fer-los servir un únic dia de la setmana i guardar-lo fins la setmana següent perquè ja no tingui càrrega vírica.

## **7. MESURES I RECOMANACIONS A CAL SEGUIR**

- Les mestres han de portar el cabell recollit
- No es poden portar anells ni rellotge ni arracades.
- Les mestres hauran de canviar-se de roba i calçat al entrar a l'escola i cada dia emportar-se-la a rentar a casa.
- Es recomana rentar les mans molt sovint amb aigua i sabó, i utilitzar gel hidroalcohòlic en el cas que no hi hagi aigua i sabó.
- Tot el personal haurà d'accedir el centre educatiu amb una mascareta higiènica o quirúrgica correctament posada i diferent de la que porten fora del recinte escolar.
- La zona de canvi de bolquers estarà absent de tovalloles o estores de roba. Es farà servir paper d'un sol ús. En el cas que hi hagi roba bruta del infants es tornarà a la família dins d'una bossa de plàstic tancada.
- El cotxets no poden entrar a l'escola
- Els infants es trauran les sabates a la porta de l'escola, i a l'estança i el jardí utilitzaran calçat tipus croc que serà desinfectat per la mestra al finalitzar el dia.

## **8. HORARI**

En les hores d'inici i final de les activitats educatives, les entrades i sortides del centre s'han de fer en diferents horaris (s'exigirà màxima puntualitat a les famílies).

Es realitzaran de forma esglaonada, és a dir cada grup-classe tindrà un horari adjudicat per tal d'evitar aglomeracions i contacte amb infants de diferents grups, sempre mantenint la distància de seguretat. L'acompanyament dels infants a l'escola els farà una única persona acompanyant i tot i així aquesta haurà de guardar també les distàncies fora de les instal·lacions amb els altres companys/es.

La mestra referent s'esperarà a l'entrada de l'escola, ajudarà a treure les sabates del carrer dels infants i les deixarà en una caixa marcada per al seu

grup específic (les sabates es quedaran allà fins l'hora de marxar al carrer). Allà mateix hi haurà una bossa amb els crocs o sabates que es facin servir exclusivament per a l'escola, un cop la mestra aculli els infants, els portarà a l'estança corresponent i els convidarà a rentar-se les mans.

## **ENTRADES**

De bon matí, l'escola vetllarà perquè les entrades siguin esglaonades i així evitar aglomeracions familiars, és per aquest motiu que cada dia de 9 a 10 (el mes de setembre de 8 a 9:30) hi haurà una companya de l'equip, en concret la Sílvia, que farà d'agent cívic per tal de resoldre els vostres dubtes, controlar que es segueixen les mesures i ajudar en la organització.

A l'entrada sempre hi hauran 5 caixes de plàstic cada una d'elles estarà identificada amb el nom i el dibuix de l'estança (peixos, cargols, tortugues, granotes i cucs) allà es deixaran les sabates del carrer, tan infants com adults, és molt important que no entri a l'escola res que hagi trepitjat el carrer (sabates, cotxets, bicicletes, patinets, etc.)

A més a més, a l'entrada (a l'esquerra), trobareu unes targetes identificatives amb el dibuix de la classe, aquestes targetes serviran per saber la quantitat de famílies que hi ha a cada espai.

Sempre estaran penjades amb unes pinces en els cordills de l'entrada, així quan es vulgui pujar, s'haurà d'agafar, i anar a l'estança, fer un acomiadament ràpid i segur (5 -10 minuts màxim), i quan marxin de l'estança i caldrà baixar i tornar a penjar la targeta on era.

En el cas que arribin les famílies i no trobin cap targeta amb el seu dibuix voldrà dir que en aquell moment i en aquella estança hi ha el màxim de famílies establert pels metres quadrats que té l'aula, així que s'hauran d'esperar que en breu baixi una família i faci el relleu de la targeta per poder passar.

Sabem que els primers dies serà complicat adaptar-nos a la nova situació, i que ara per ara aquestes són les mesures que hem posat, excepcionals i modificables en qualsevol moment.

## **SORTIDES**

<b>HORARI SORTIDES SETEMBRE</b>		<b>ESPAI</b>
Peixos	15,50	A baix a l'entrada
Granotes	15,50	A l'estança
Cargols	16	A baix a l'entrada
Tortugues	16	A l'estança
CUCS	FLEXIBLE	A l'estança

<b>HORARI A PARTIR DE L'OCTUBRE</b>		<b>ESPAI</b>
Peixos	16,50	A baix a l'entrada
Granotes	16,50	A l'estança
Cargols	17	A baix a l'entrada
Tortugues	17	A l'estança
Cucs	Flexible	A l'estança

## **9. PLA DE VENTILACIÓ, NETEJA I DESINFECCIÓ**

**V: VENTILACIÓ                      N: NETEJA                      D: DESINFECCIÓ**

<b>AULES I ESPAIS DE JOCS INTERIORS</b>					
	<b>Abans de cada ús</b>	<b>Després de cada ús</b>	<b>Diàriament</b>	<b>1 vegada al dia</b>	<b>Comentaris</b>
<b>Espai</b>	V	V	N/D	D	V: Mínim 10 minuts 3 cops al dia

<b>Manetes i poms</b>	N	D	N/D	N/D	
<b>Superfícies de taulells</b>		D		N/D	
<b>Cadires</b>				N/D	
<b>Utensilis d'oficina</b>		D		N/D	
<b>Aixetes</b>	N	D		N/D	

<b>PATI</b>					
	<b>Abans de cada ús</b>	<b>Després de cada ús</b>	<b>Diàriament</b>	<b>1 vegada al dia</b>	<b>Comentaris</b>
<b>ESPAI</b>	V	V	N/D	D	Mínim 10 minuts 3 cops al dia
<b>JOGUINES</b>		N/D			A cada canvi

<b>AULES I ESPAIS DE JOC INTERIORS</b>					
	<b>Abans de cada ús</b>	<b>Després de cada ús</b>	<b>Diàriament</b>	<b>1 vegada al dia</b>	<b>Comentaris</b>
<b>Espai</b>			V		Mínim 10 minuts al 3 vegades al dia
<b>Superfícies</b>	N	D	N/D	N/D	
<b>Terra</b>			N/D	N/D	



<b>Materials de joc</b>		D		N/D	A cada canvi de grup
<b>Joguines de plàstic</b>		D		N/D	Rentaplats
<b>Joguines o peces de roba</b>		D		N/D	Rentadora a 60 graus

### MENJADOR

	<b>Abans de cada ús</b>	<b>Després de cada ús</b>	<b>Diàriament</b>	<b>1 vegada al dia</b>	<b>Comentaris</b>
<b>Espai</b>		N/D	V		Mínim 10 minuts 3 cops al dia
<b>Superfícies</b>	N/D	N/D			
<b>Utensilis</b>		N/D			
<b>Terra</b>		N/D			
<b>Plats, gotes, coberts, Gerra d'aigua</b>			N/D		
<b>Taules</b>	N	D			

### LAVABOS I ZONES DE CANVI DE BOLQUERS

	<b>Abans de cada</b>	<b>Després de cada ús</b>	<b>Diàriament</b>	<b>1 vegada al dia</b>	<b>Comentaris</b>

	<b>ús</b>				
<b>Espai</b>		N	V	N/D	Mínim 10 minuts al dia 3 cops
<b>Canviadors</b>		D			Especialment després de l'ús massiu (quan pugen els infants del jardí, després de dinar i al finalitzar la jornada).
<b>Utensilis</b>		D			
<b>Rentamans</b>		D		N/D	
<b>Inodors</b>				N/D	
<b>Terra</b>		D		N/D	

<b>ZONES DE DESCANS</b>					
	<b>Abans de cada ús</b>	<b>Després de cada ús</b>	<b>Diàriament</b>	<b>1 vegada al dia</b>	<b>Comentaris</b>
<b>Espai</b>		N/D	V	D	Mínim 10 minuts 3 cops al dia
<b>Matalassos</b>		D			
<b>Mantes</b>			N/D		Rentat a 60 graus
<b>Terra</b>			N/D		
<b>Llençols</b>					Setmanalment

- **Higiene de mans**

En infants es requereix el rentat de mans:

- A l'arribada i a la sortida del centre educatiu

- Abans i després dels àpats
- Abans i després d'anar al WC
- Abans i després del jardí

En adults que formen part del centre es requereix rentat de mans:

- A l'arribada al centre, abans del contacte amb els infants
- Abans i després d'entrar en contacte amb els aliments, del àpats dels infants i dels propis
- Abans i després d'anar al WC.
- Abans i després de mocar un infant (amb mocador d'un sol ús)
- Com a mínim una vegada cada 2 hores

El personal docent del centre durà mascareta sempre. I en cas de millorar la situació de la COVID-19, es durà mascareta des de l'entrada al centre fins a l'aula i sempre que es relacioni amb altre personal del centre o quan no estigui amb el seu grup de convivència.

## **10. ALTRES ACTIVITATS**

### **10.1 Adaptació**

Al nostre centre, donem molta importància al procés d'adaptació que l'infant viu quan entra a l'escola. Aquest període serà el primer contacte que tindran els infants amb el medi escolar i per tant, és vital que ho visquin de la manera menys angoixant possible.

Creiem que un infant per poder aprendre ha de sentir-se segur en l'espai que l'envolta, amb les mestres referents i amb els seus companys, és per aquest motiu que veiem necessari en la mesura del possible que les famílies acompanyin al seu fill/a en aquest procés.

Així que les famílies que facin adaptació, ho faran sempre en la mateixa franja horària (de 9 a 10 del matí, de 10 a 11 o de 11 a 12), pactada prèviament

amb la mestra referent de cada aula, compartint espai amb les mateixes famílies en tandes de 3 o 4 membres familiars per tal d'afavorir l'estabilitat del grup i entrant únicament un membre per família.

### **10.2 Acollida matinal**

Els infants que necessitin acollida matinal, la realitzaran al seu espai classe i amb una de les dues mestres referents.

L'acollida es farà en funció als grups estables, es a dir, l'infant estarà al seu espai classe i amb una de les dues mestres referents.

### **10.3 Sortides i excursions**

En un principi com que el centre no pot garantir la distància interpersonal d'1,5 metres, ni que els infants menors de 3 anys portin mascareta ni mantenir grups estables dins d'un mateix autocar de moment quedaran suspeses totes les excursions fins a nou avís.

En canvi la sortida a l'auditori s'intentarà realitzar amb normalitat si la situació ho permet ja que no s'utilitza transport i els infants van a peu i en grups reduïts que són els fixes.

L'activitat de piscina ara per ara també queda anul·lada fins a nou avís i nous protocols.

### **10.4 Punts d'al·letament**

Per a les famílies que ho necessitin hi hauran tres punts diferents d'al·letament, un a l'espai d'acollida de la planta baixa, un al passadís de 1-2 anys i al espai d'entrada al pis de 2-3 anys, tots aquests espais seran tranquils i disposaran d'una cadira o butaca còmode. Després de cada servei es procedirà a la correcte desinfecció d'aquest espai.

## **11. ALTRES PROFESSIONALS**

Les persones de pràctiques o que no siguin mestres referents del grup classe , tindran assignats sempre un grup estable, hauran d'utilitzar mascareta quirúrgica obligatòria i mantenir el distanciament social.

El psicomotrista de l'escola l'Abel, realitzarà l'activitat cada divendres matí en un grup estable de 2-3 anys i ho farà durant tot un trimestre sencer.

- 1r Trimestre: peixos
- 2n Trimestre: cargols
- 3r Trimestre: Tortugues

## **12. GESTIÓ DE CASOS**

Les responsable de la coordinació i la gestió de la COVID-19 al nostre centre seran la Laia i l'Anna, elles s'encarregaran de revisar el pla d'obertura i modificar-lo sempre que la situació ho demani.

No assistiran al centre alumnes, personal docent o altres professionals que tinguin símptomes compatibles amb la COVID-19, així com aquelles persones que es troben en aïllament per diagnòstic de COVID-19 o en període de quarantena domiciliària per haver tingut contacte estret amb alguna persona amb símptomes o diagnosticada de COVID-19.

En un entorn de convivència com és un centre escolar, la detecció precoç de casos i el seu aïllament, així com dels seus contactes més estrets, és una de les mesures més rellevants per mantenir entorns de seguretat i preservar al màxim l'assoliment dels objectius educatius i pedagògics. Per tant, el sol, solet seguirà aquest protocol d'actuació en cas de detectar una sospita de cas que ha d'incloure la ràpida coordinació entre els serveis territorials d'Educació i de salut pública.

1. Se l'ha de portar a un espai separat d'ús individual (espai de mairietes)
2. S'ha de contactar amb la família per tal que vingui a buscar l'infant.
3. En cas de presentar símptomes de gravetat també es trucarà al 061.

4. El centre ha de contactar amb el servei territorial d'Educació per informar de la situació i a través d'ells amb el servei de salut pública.

La família o la persona amb símptomes ha de contactar amb el seu CAP de referència per valorar la situació i fer les actuacions necessàries. Si es decideix realitzar un PCR, l'infant i la família amb qui conviu hauran d'estar en aïllament al domicili fins conèixer-ne el resultat. En cas que finalment es confirmi el cas, Salut Pública serà l'encarregada de la identificació, aïllament i seguiment dels contactes estrets.

La comunicació entre els serveis territorials d'Educació i salut pública garantirà la coordinació fluïda, en última instància entre el centre educatiu i els serveis territorials de vigilància epidemiològica encarregats de l'estratègia de control de brot que pot incloure, en determinats casos, el tancament total o parcial del centre educatiu. **En qualsevol cas, l'escalada de decisions en relació amb el tancament de l'activitat presencial del centre educatiu serà el resultat de la valoració, sobre el terreny, per part de l'autoritat sanitària.** Si hi ha un cas positiu se'n farà la comunicació a l'Ajuntament a través dels Serveis Territorials. De manera orientativa, els elements de decisió per a establir quarantenes i/o, si escau, tancaments parcials o totals del centre serien:

- Cas positiu en un o més membres d'un grup de convivència estable.
- Cas positiu en dos membres no convivents que pertanyen a dos grups de convivència diferents d'un mateix espai (planta, edifici, torn, etc.)
- Cas positiu en dos o més membres no convivents que pertanyen a grups de convivència en diferents espais.

### 13. ORGANITZACIÓ DEL CENTRE

El curs començarà de manera presencial el dia 7 de setembre pels alumnes antics i el dia 9 de setembre pels alumnes nous a l'escola, d'aquesta

manera disposem de dos dies per poder fer una adaptació i una petita retrobada amb els alumnes i les famílies que ja venien del curs anterior.

L'horari inicial per tal d'afavorir les adaptacions durant el setembre serà de 8 a 16h. A partir de l'octubre l'horari s'ampliarà de 8 a 17h. Sempre respectant les franges horàries esglaonades de cada grup estable d'infants, tal com s'especifica al **Punt 8. Horaris**.

Al mes de setembre no n'hi haurà acollida i durant l'octubre, es farà sempre dins el grup estable i amb la mestra referent.

També hem estudiat la idea de tenir un agent cívic pels matins per tal d'organitzar les entrades i sortides esglaonades i que les famílies ho facin seguint les mesures sanitàries i de seguretat: peücs, gel hidroalcohòlic, evitant aglomeracions, entrades sense cotxets, etc. Aquesta persona encarregada de ser agent cívic serà la Sílvia i ho farà de 8 a 10 del matí sobretot durant el primer trimestre d'escola.

Organitzarem els espais fixes amb grups bombolla, deixant de banda el nostre projecte de lliure circulació,

### **13.1 Reunions i claustres**

#### **- Reunions familiars**

La primera reunió de famílies novingudes a nivell de grup classe, que es realitza al juliol, quedarà suspesa per evitar aglomeracions. I per tal de poder seguir les mesures de contagi amb la COVID-19, les mestres trucaran per tal de donar dia i hora i així poder realitzar una entrevista personal al setembre (abans de l'inici de curs) exclusivament amb la família, les mestres referents i l'infant per tal d'acordar com serà el procés d'adaptació i així poder tenir ja un primer contacte amb la família.

#### **- Reunions AFA**

L'AFA podrà realitzar reunions presencials en una de les sales del Sol-solet mentre tots els assistents segueixin les mesures sanitàries, entrar a l'escola

sense sabates o amb peücs, posant-se gel hidroalcohòlic al entrar, portar mascareta i no superar l'aforament de 10 persones.

- Reunions de claustre

Cada dimecres es continuaran fent les reunions de claustre amb tot l'equip docent, seguint les mesures sanitàries de l'escola. A més a més sempre que es puguin es faran en petits grups (per comissions o paral·leles) i si cal es faran virtualment a través de l'app jitsy meet.

#### **14. SEGUIMENT DEL PLA**

Persones responsables	Laia i Anna
Revisió i seguiment	Trimestral





Gran via de les Corts Catalanes 741

Baixos 1a 08013 Barcelona

Telèfon 93 265 03 82

## DECLARACIÓ RESPONSABLE DE SALUT

Jo.....amb DNI  
/ NIE/ Passaport....., com a  
pare / mare / tutor/a de l'infant .....

Certifico que després d'haver portat el meu fill/a o posar-me en contacte, amb  
el pediatra .....del  
CAP.....

Es confirma que presenta absència de malaltia i simptomatologia compatible  
amb la Covid-19 (dècimes, febre, tos, dificultat respiratòria, malestar, diarrea,...)  
o amb qualsevol altre quadre infecció, i així ho comunico a la mestra  
responsable.

Nom i cognoms, DNI i signatura tutor/a legal

Data i localitat



**Gran via de les Corts Catalanes 741**

**Baixos 1a 08013 Barcelona**

**Telèfon 93 265 03 82**

### **DECLARACIÓ RESPONSABLE NO VACUNAT**

Jo..... amb  
DNI/ NIE /Passaport....., com a pare/  
mare/ tutor/a de l'infant ..... em  
faig exclusivament responsable de les possibles conseqüències / incidències  
derivades de la presumible NO VACUNACIÓ del meu fill/a, atès que no he  
aportat el Carnet de Vacunacions actualitzat a la sol·licitud d'inscripció i/o que  
el meu fill/a no participa en la vacunació pertinent de Catalunya. Per tant,  
**exonero** a l'Escola Bressol Sol, solet, i a les seves mestres de qualsevol  
responsabilitat envers aquest motiu, recaient tota aquesta sobre la meva  
persona.

Signat (mare, pare o tutor/a legal)